

## Blinder Update szoftver

A Blinder Update kettős funkciójú szoftver:

### Szoftver (firmware) frissítés - 2. oldal

Új verzió feltöltése a Blinder központi egységére (CPU)

### Központi egység (CPU) beállítások - 3. oldal

Az eszköz beállításait itt ellenőrizhetjük és változtathatjuk.

Látogasson el a [www.blinder.dk](http://www.blinder.dk) oldalra és töltsse le majd telepítse a Blinder Update szoftver legfrissebb verzióját, ha még nem tette meg. Érdeemes rendszeresen ellátogatnia ide friss termék- és támogatási információkért.

Ha még nem telepítette a Blinder Update szoftvert, hasznos információkat talál a telepítésről a **Blinder\_Update\_telepites.pdf** dokumentumban is.

## Blinder Update képernyő

The screenshot shows the BlinderUpdate application window. It is divided into several sections: 'Connection' (Status: Device connected, Hardware version: 1, Software version: 2), 'Version' (listing 2.03 INT Reset, 2.03 INT, 2.03 USA, 2.03 USA Reset), and 'Parksensor' (with checkboxes for Port 1-4, Startup sound, Jamming time: 7 Sec, and Alarm time after jamming: 3). At the bottom, there are 'Update CPU firmware', 'Save CPU settings', and 'Read CPU settings' buttons. Red boxes with arrows point to specific features: 'USB kapcsolat állapota' (USB connection status), 'Itt választhatja ki a szoftver (firmware) verziót' (Here you can select the software (firmware) version), 'Ide kattintva indíthatja el a frissítést' (Clicking here starts the update), 'A központi egység (CPU) beállításainak módosítása' (Modification of the central unit (CPU) settings), 'A beállítások mentése a központi egységre' (Saving the settings to the central unit), and 'A beállítások kiolvasása a központi egységből' (Reading the settings from the central unit).

## Szoftver frissítés

A központi egység (CPU) szoftverének frissítése

1

Ellenőrizze a [www.blinder.dk](http://www.blinder.dk) oldalon, hogy a Blinder Update szoftver legfrissebb verziójával rendelkezik-e! Amennyiben korábbi szoftver van telepítve számítógépére, kérjük a frissítés megkezdése előtt töltsse le és telepítse a legújabb verziót!

2

Ha hozzáfér a központi egységen (CPU) található USB csatlakozóhoz és hordozható számítógéppel rendelkezik, nem szükséges kiszereznie a központi egységet az autóból. Ebben az esetben kérjük győződjön meg róla, hogy a frissítés megkezdése előtt a készülék kikapcsolt állapotban van! (Ehhez a kapcsoló középső (0) állásban kell, hogy legyen)

3

Indítsa el a Blinder Update szoftvert!

Csatlakoztassa a központi egységet (CPU) a számítógéphez az USB kábel segítségével! Néhány pillanat múlva az eszköz csatlakozik, amit a "Device Connected" felirat jelez.

Válassza ki a megfelelő régió jelölésű firmware verziót! Felhívjuk figyelmét, hogy a szoftver csak azonos régióból származó CPU-ra tölthető fel!

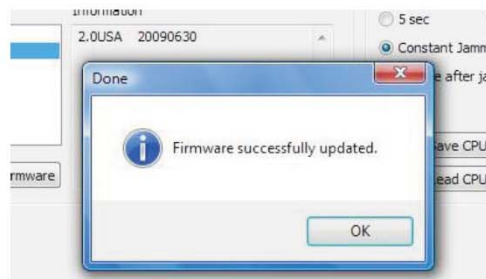
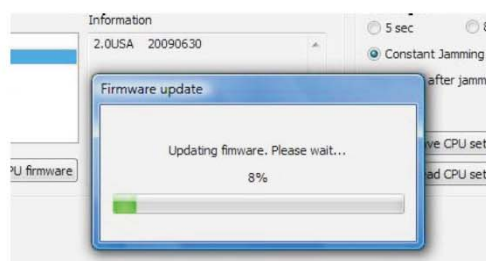
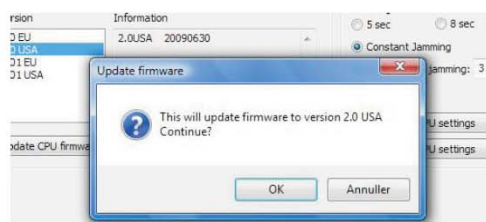
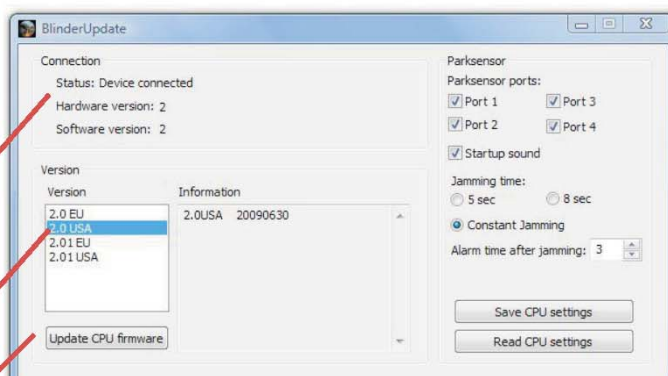
Kattintson az "Update CPU firmware"-re a frissítés megkezdéséhez!

Kattintson az OK-ra a jóváhagyáshoz!

Várjon, amíg a frissítés befejeződik! Ez néhány percet vehet igénybe.

Kattintson az OK-ra a jóváhagyáshoz!

Ezzel a CPU szoftverének frissítése befejeződött. A következő teendő, a blokkolófejek szoftverének frissítése.



4

## A blokkolófejek szoftverének frissítése

Húzza ki az USB kábelt a központi egységből! Ha kiszerezte az autóból a központi egységet a szoftver frissítéséhez, szerelje vissza és csatlakoztassa a blokkolófejeket, a hangszórót/LED-et és a tápfeszültség kábelét! Ügyeljen a helyes csatlakoztatásra!

Kapcsolja a háromállású kapcsolót (II) pozícióba! A központi egység ekkor automatikusan elkezd a blokkolófejek ellenőrzését és frissítését. Egyszerre csak egy fej szoftvere frissül és ezalatt a központi egységen villogó zöld fény látható gyors ütemű sípolás kíséretében. A csatlakoztatott blokkolófejek 5-10 mp alatt frissülnek, a fejek közötti váltás alatt zöld villanás látható és rövid hangjelzés hallható.

Ha az összes csatlakoztatott blokkolófej frissítése befejeződött, 2 piros villanást követően a LED folyamatosan zölden világít és folyamatos sípolás hallható. Kapcsolja ki a készüléket! (Háromállású kapcsoló (0) állás) A megfelelő üzemmódba kapcsolva az eszköz **üzemkész**.

## CPU beállítások módosítása

A következő működési jellemzőket állíthatja be:

### Parkolósegéd portok

Válassza ki azokat a portokat, amelyeknek működni kell parkolósegéd üzemmódban!

### Indítási hang

Bekapcsolás után a készülék hanggal jelzi üzemkész állapotát. E hangjelzés itt be- ill. kikapcsolható.

### Blokkolási idő

Beállíthatja, hogy a lézer-jel érzékelését követően az eszköz meddig sugározza a blokkoló jelet. (7mp, 10mp, folyamatos blokkolás) Folyamatos blokkolás üzemmódban mindaddig tart a blokkolójel sugárzása, amíg bármelyik érzékelő bejövő jelet érzékel.

### Beállítások mentése

Ha befejezte a beállítások módosítását, nyomja meg a "Save CPU settings" gombot a beállítások elmentéséhez.

**Kész!**

