

BLINDER[®]

M27 & M47 XTREME

HASZNÁLATI ÚTMUTATÓ

**NO
MORE
SPEEDING
TICKETS**

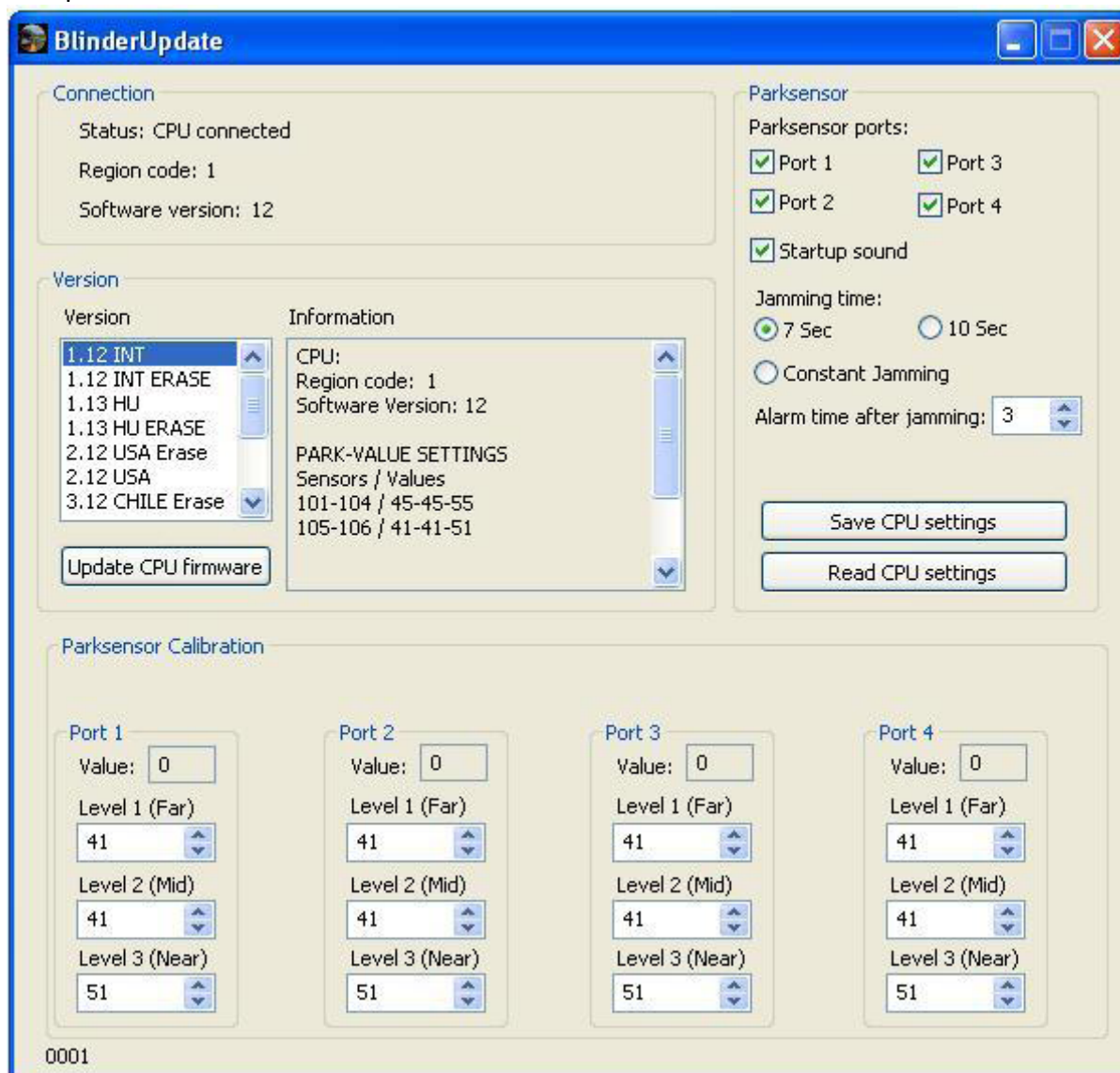
Hogyan használja az új frissítő és parkolósegéd beállító programot?

Megjegyzés: az összes transzponder egy matricával van ellátva, amelyen fel van tüntetve a Rev. szám (Rev. J17, 101-106-ig).

ALAPBEÁLLÍTÁS REV. 105-106 TRANSZPONDEREK ESETÉN

Az alapbeállítás 2 szintű hangriasztást tesz lehetővé. Az 1. kép a 105-106-os Rev. számú transzponderek alapbeállítását mutatja.

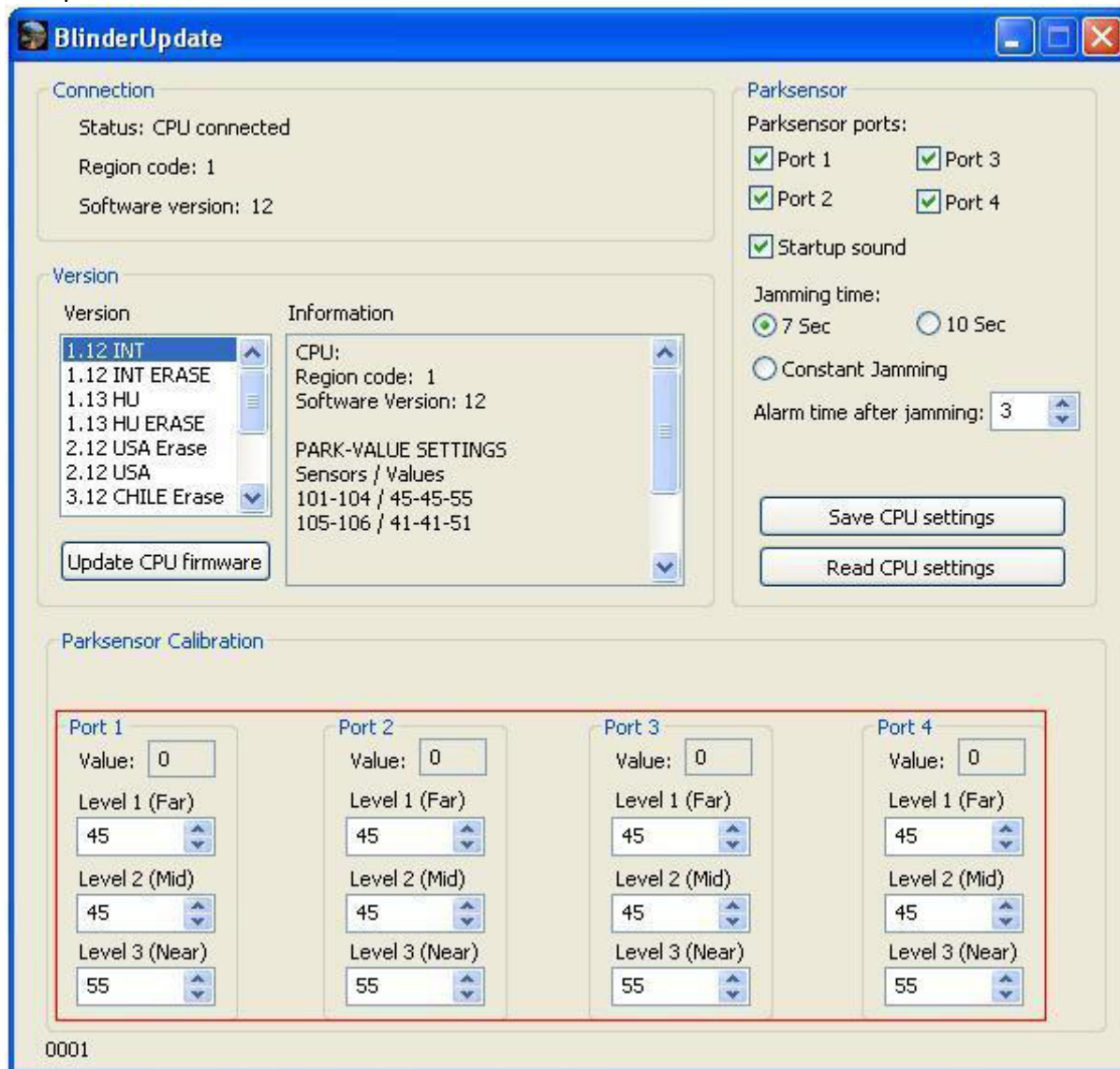
1. kép



ALAPBEÁLLÍTÁS ES, REV. J17, 101-104 TRANSZPONDEREK ESETÉN

Az alapbeállítás 2 szintű hangriasztást tesz lehetővé. A 2. kép a J17-es, 101-104-es Rev. számú transzponderek alapbeállítását mutatja.

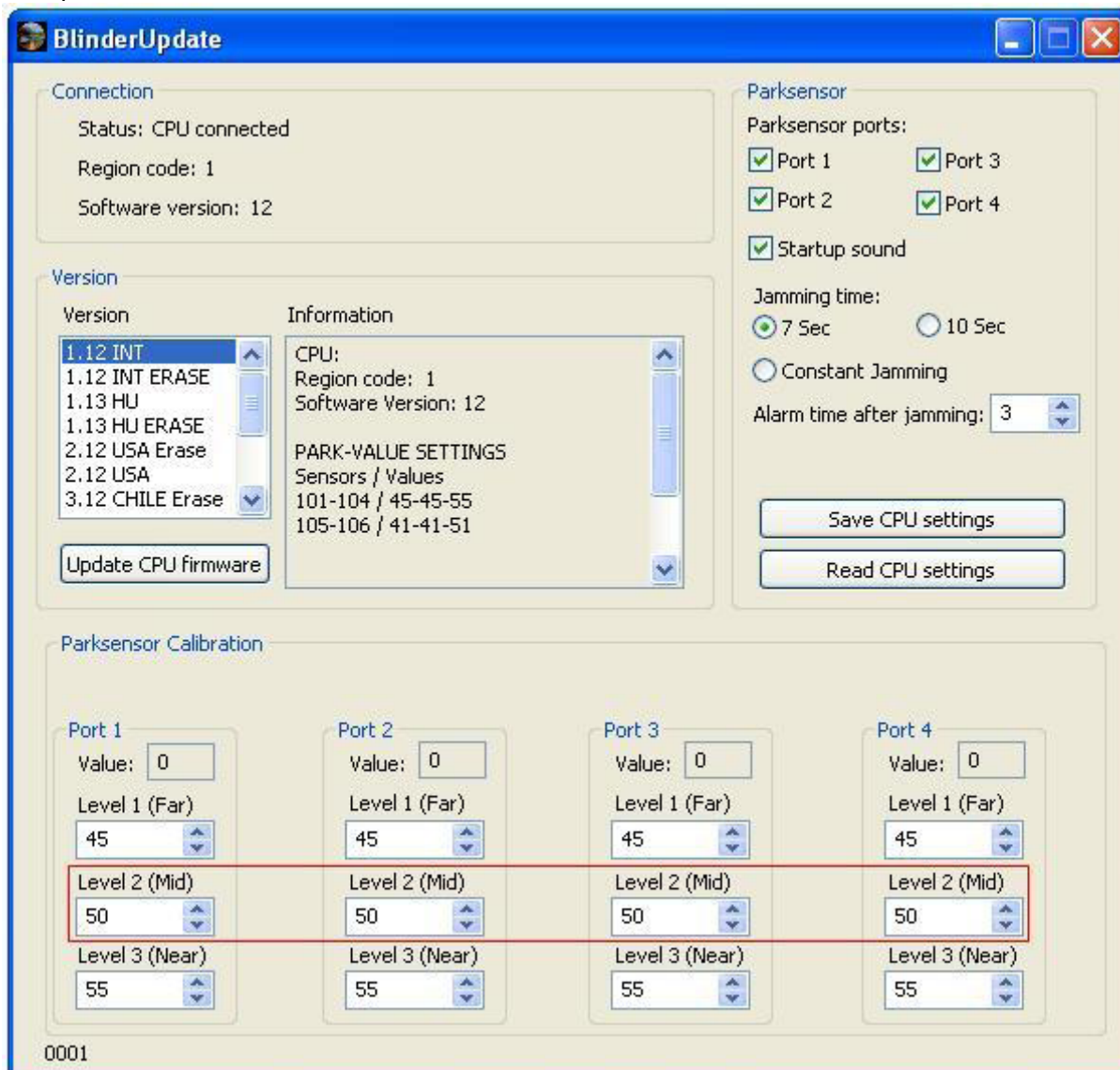
2. kép



SPECIÁLIS BEÁLLÍTÁSOK REV. J17, 101-104-ES TRANZPONDEREK ESETÉN (Csak haladóknak, alapesetben nem szükséges ezzel foglalkozni.)

Ahhoz, hogy 3 érzékenységi szintű legyen a tolatósegéd (lassabb, sűrűbb és folyamatos sípolás), állítsa be a lenti képen látható értékeket.

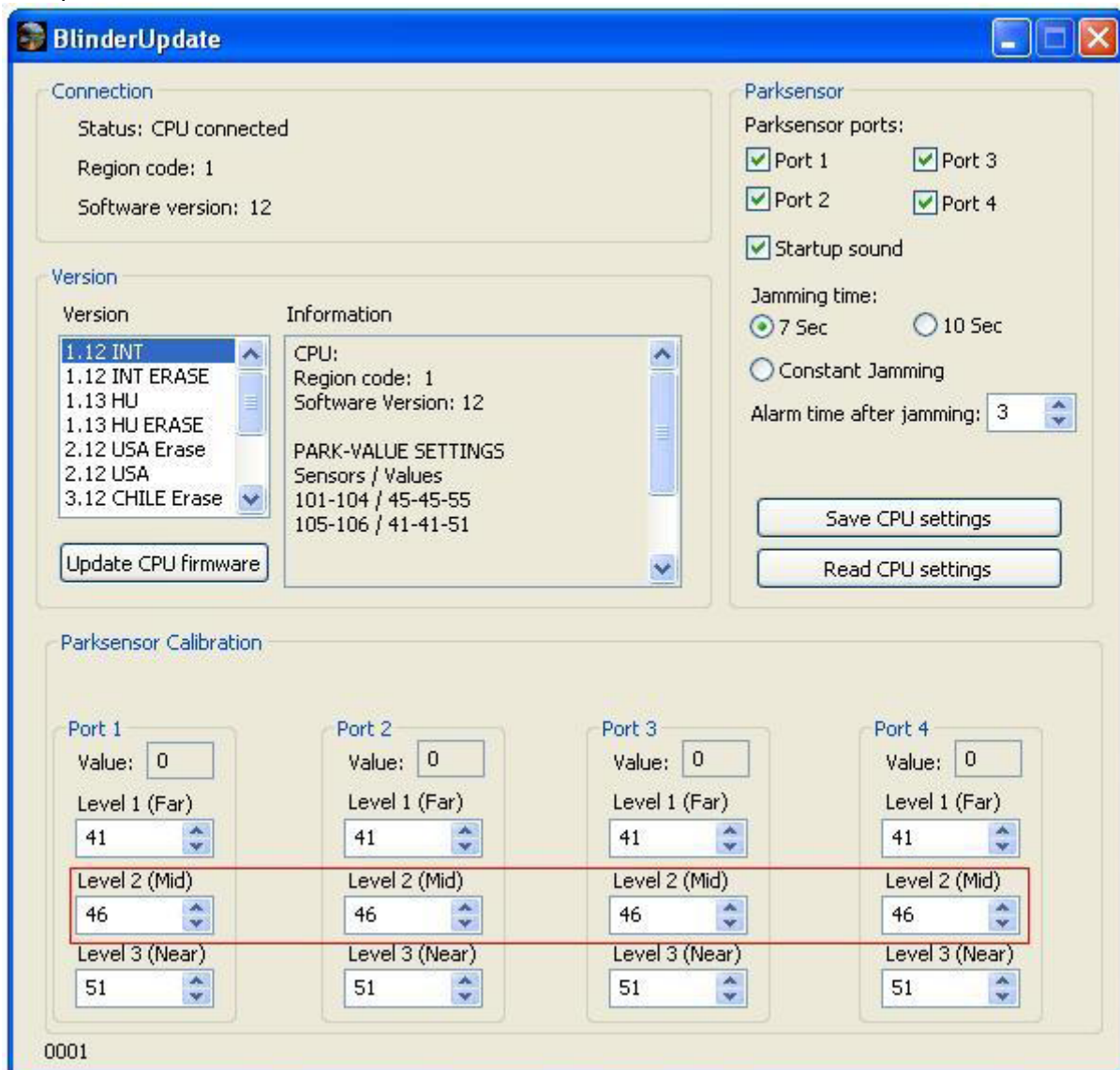
3. kép



SPECIÁLIS BEÁLLÍTÁSOK REV. 105-106-OS TRANSZPONDEREK ESETÉN (Csak haladóknak, alapesetben nem szükséges ezzel foglalkozni.)

Ahhoz, hogy 3 érzékenységi szintű legyen a tolatósegéd (lassabb, sűrűbb és folyamatos sípolás), állítsa be a 4. képen látható értékeket.

4. kép



FONTOS: A FRISSÍTÉS MEGKEZDÉSE ELŐTT, MINDEN ESETBEN FIGYELMESEN OLVASSA EL A HASZNÁLATI ÚTMUTATÓT, AKÁR REV. J17, 101-104, VAGY REV. 105-106-OS TRANZSPONDEREK VANNAK A BLINDER SZETTJÉBEN.

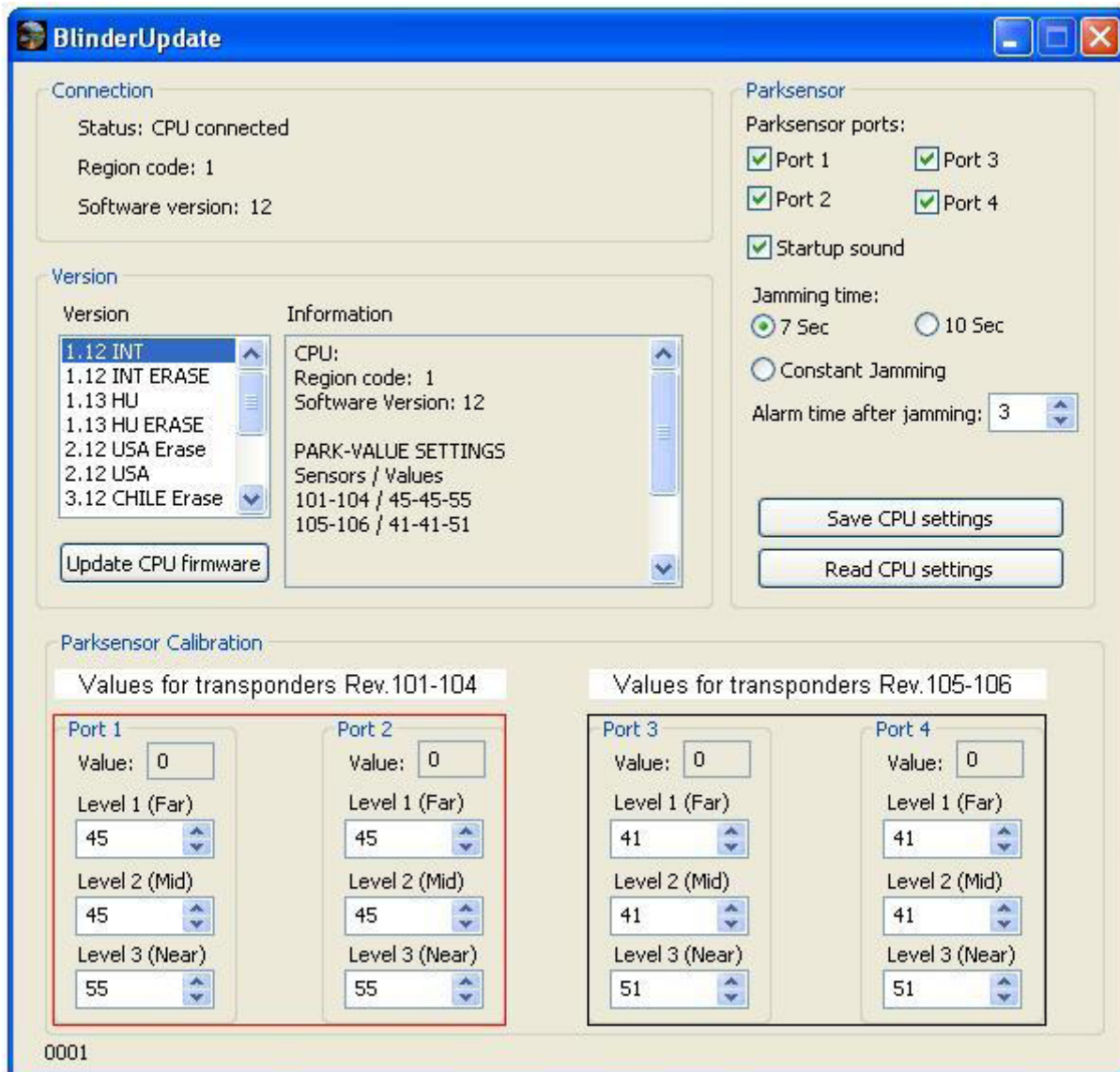
Ha egy, vagy több transzponder cserélve lett, vagy hozzáadva a gyári rendszerhez, az egyes fejek különböző beállítást igényelnek. Ha az egyes transzponderek különböző Rev. számúak, érdemes feljegyezni előre a különböző transzponderek Rev. számait.

Az új beállítások érvényesítéséhez menteni kell a CPU beállításait.

Frissítés menete:

- Jelölje meg a fejek kábeleit, az egyszerűbb azonosítás végett.
- Vegye ki a CPU-t az autóból, majd csatlakoztassa a számítógépéhez.
- Töltse fel a kívánt ERASE fájlt a CPU-ra a rajta lévő régebbi program törléséhez.
- Csatlakoztassa a transzponderek vezetékeit a CPU-hoz, majd kapcsolja be a blokkolót. A rendszer letörli a fejekről a rajtuk levő programot. A Rev. 101-104-es transzponderek törlésének ideje alatt zölden, a 105-106-os transzponderek törlésének ideje alatt pirosan villog a LED. Fontos, hogy jegyezze fel a színeket, hiszen ezek azonosítják be egyértelműen a különböző Rev. számú transzpondereket. A frissítés 1-4-ig megy sorba.
- PI:
 - Port1: zöld (Rev. J17, 101-104.)
 - Port2: zöld (Rev. J17, 101-104.)
 - Port3: piros (Rev. 105-106.)
 - Port4: piros (Rev. 105-106.)
- Húzza ki a transzponderek csatlakozóit a CPU-ból. Töltse fel a kívánt programot a CPU-ra. A szettben lévő fejeknek megfelelően állítsa be az értékeket a **Parksensor Calibration** és a **Parksensor** ablakokban. Mentse el a beállításokat a **Save** gombbal.
- Csatlakoztassa a transzpondereket a CPU-hoz, majd kapcsolja be a blokkolót. Az alábbi példa egy olyan szett beállítását mutatja, amely 2 db Rev. 101-104-es és 2 db Rev. 105-106-os transzpondert tartalmaz.

5. kép



Bal oldali ablak: 1-es és 2-es portok beállítása
Jobb oldali ablak: 3-as és 4-es portok beállítása

FONTOS: Az **1.13 HU** program kifejezetten a magyarországi lézeres mérőeszközökre lett optimalizálva (magyarországi mérőeszközök érzékelése erősített érzékenységgel, több Magyarországon nem használt lézeres mérőeszköz pedig ki lett véve a szoftverből). Külföldi utazások során érdemes kikapcsolni a készüléket, de ha saját felelősségre mégis a BLINDER multifunkciós lézeres eszközzel kívánja „segíteni” a rendőrök munkáját külföldi útja során, akkor érdemesebb a régebbi, **1.12 INT** szoftvert használni.